



**ALTESE** s.r.o.  
provozovna Hořovice

## **ELEKTRICKÁ PÁNEV E - TBP - 80/900**



### **NÁVOD PRO OBSLUHU A SERVIS**

21.11.2019

## Všeobecné informace:

Vážený zákazníku, děkujeme Vám, že jste si vybral tento spotřebič. Před použitím spotřebiče si pečlivě přečtěte návod pro obsluhu a servis.

Za žádných okolností nepoužívejte spotřebič jinak než tak, jak je popsáno v tomto návodu. Výrobce nepřebírá žádnou odpovědnost za škody způsobené na majetku a zdraví osob, které budou důsledkem nedodržování bezpečnostních předpisů.

Zapamatujte si bezpečnostní pokyny a všechny důležité informace pod označením **UPOZORNĚNÍ**.

## Bezpečnostní pokyny:

Tento spotřebič vyhovuje všem platným evropským bezpečnostním normám. Výrobce - společnost ALTESE s. r. o. - však zdůrazňuje, že tato skutečnost není v rozporu s tím, že povrch spotřebiče se během používání zahřeje a přechodně zůstane horký i po vypnutí.

- Spotřebič mohou obsluhovat pouze kvalifikované osoby. Provozovatel ručí za to, že tato osoba nebo osoby se detailně seznámí s tímto návodem a budou podle jeho předpisů, upozornění a návodů postupovat. Není možné ponechat děti bez dozoru u spotřebiče, který je v provozu a po dobu chlazení spotřebiče.
- Velkou pozornost a opatrnost věnujte používání a čištění spotřebiče.
- Nepoužívejte spotřebič pro vytápění nebo sušení oděvu.
- Během provozu je zakázáno čištění a omývání spotřebiče.
- Je zakázáno během provozu dotýkat se jiných částí spotřebiče než ovládacích prvků k tomu určených.
- Je zakázáno užívat spotřebič k jiným než k tomu určeným účelům.
- Je zakázáno zasahovat do konstrukce spotřebiče.
- Dodržujte bezpečnou vzdálenost od hořlavých a snadno hořlavých stěn a konstrukcí stropů.
- Údržbu a opravy je možno provádět pouze po odpojení spotřebiče od elektrické sítě. V opačném případě hrozí nebezpečí úrazu el. proudem.
- Za provozu a krátce po něm jsou některé části spotřebiče horké. Těchto částí se nedotýkejte.
- Při vyjímání pokrmů a nádobí používejte ochranné rukavice.
- V troubě neskladujte jakékoliv hořlavé předměty. Při náhodném zapnutí by se spotřebič mohl vznítit.
- Spotřebič je vyroben ze znovupoužitelných materiálů. Po konečném vyřazení spotřebiče z provozu respektujte platná nařízení. Spotřebič znehodnoťte přestřížením síťového kabelu.
- Montáž spotřebiče musí být provedena kvalifikovanou osobou přesně podle návodu.
- Pokud je síťový kabel poškozen, musí být přívod nahrazen kvalifikovanou osobou, aby se zabránilo vzniku nebezpečné situace.

## Použití:

Elektrická pánev se používá v profesionálních velkokapacitních kuchyních na tepelné zpracování potravin (příprava masa, šťáv, omáček, vaření těstovin, rýže a knedlíků, dušení zeleniny, smažení na tuku apod.) Proto ji nikdy nepoužívejte k jiným účelům, než k jakým je určena (např. vytápění místnosti). Jiné použití by mělo za následek zrušení záruky.

Spotřebič se nepoužívá jako ponorný smažič nebo pečicí trouba.

### **POZOR!!**

*Pánev se nesmí používat jako fritéza.*

## Popis:

Pánev je celonerezová, skládá se z horní části a podstavce vybaveného čtyřmi seřizovatelnými nožičkami.

Horní část se skládá ze zakrytované sklápěcí varné nádoby vyhřívané topnými tělesy upevněnými ze spodní strany na dně. Na horní straně pevné zadní části je upevněn závěs s držadlem a víkem varné nádoby. Zde je také umístěna ( v pravém zadním rohu) napouštěcí trubka varné nádoby. Podstavec je uzavřen předním krytem, kde jsou rozmístěny ovládací prvky pánve. Zprava - spínač topení, signálky, pracovní termostat, napouštěcí ventil varné nádoby a ovládací kolo pro sklápění nádoby. Za předním krytem je vlevo umístěna převodovka s koncovým spínačem sklápění, vpravo hlavní svorkovnice, stykač a jistící termostat topení pánve.

V přední části dna podstavce je instalována přípojka vody a vývodka pro připojení elektrického přívodu.

Pánev je osazena dvěma typovými štítky. Jeden vnější je v pravém horním rohu levé boční stěny a druhý je na vnitřní straně ovládacího panelu.

## Technické údaje:

Jmenovité napětí	3/N/PE AC 400 V, 50 Hz
Jmenovitý příkon	12 kW
Max. obsah varné nádoby	80 l (kg)
Šířka	1000 mm
Hloubka	900 mm
Výška	900 mm
Hmotnost	197 kg

## **Montáž:**

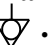
Pánev se postaví na předem určené místo s přípojkou elektrického proudu, vody a odpadu. Pomocí seřizovatelných nožiček se ustaví do vodorovné polohy.

Pánev nesmí být umístěna na hořlavých podlahách a u hořlavých stěn.

**POZOR!!!**

Neposouvejte výrobek po podlaze. Vždy ho na určené místo dopravte zvedacím zařízením. Při nedodržení tohoto upozornění může dojít k vylomení a zničení nožiček.

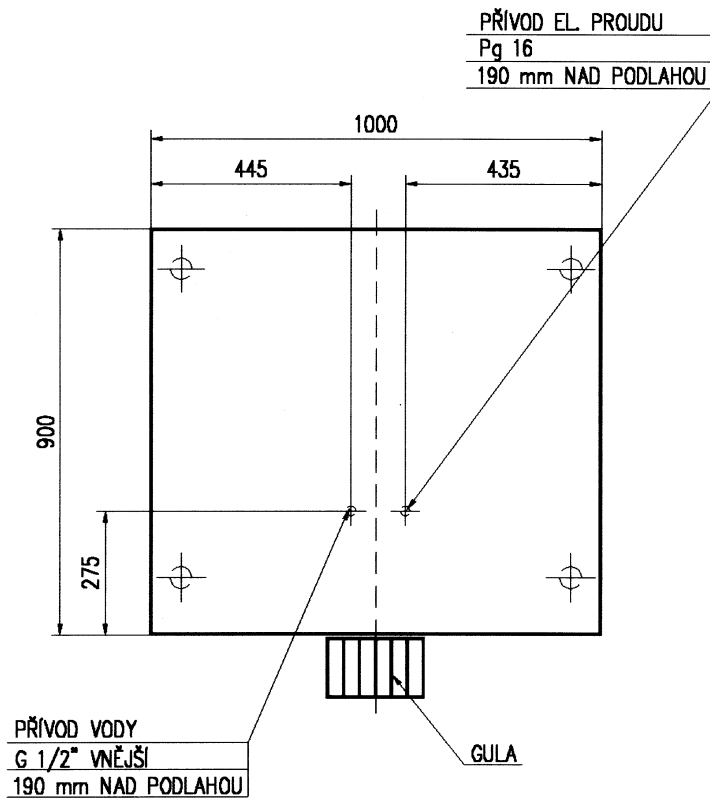
## **Upozornění:**

- Pánev musí být připojena na revidovanou elektrickou síť přes hlavní vypínač se vzdáleností rozpojených kontaktů min. 3 mm. Elektrickou instalaci pánve musí provést jen kvalifikovaný a odborně vyškolený pracovník.
- Při připojování pánve se musí věnovat zvýšená pozornost ochraně proti úrazu elektrickým proudem vlivem unikajícího proudu - bezpečné připojení ochranného vodiče a pospojení všech kovových spotřebičů a předmětů v dosahu obsluhy s vnější ochrannou svorkou. Vnější ochranná svorka je umístěna na spodní straně vedle pravé přední nohy a je označena symbolem .
- Pánev je opatřena značkou výstrahy (žlutý trojúhelník s černým bleskem) varující před možností úrazu elektrickým proudem.
- Pokud je síťový kabel poškozen, musí být přívod opraven kvalifikovanou osobou, aby se zabránilo vzniku nebezpečné situace.
- Zkontrolujte, zda údaje o elektrickém napětí uvedené na štítku, jsou v souladu s napětím Vaší rozvodné sítě.
- Výrobce neodpovídá za škody způsobené nesprávným uzemněním spotřebiče.
- Jištění pánve se provede podle místních podmínek: 3 x 20 A (12 kW)
- Doporučujeme osazení proudového chrániče FI 25 4p/0,03
- Připojení na elektrickou síť se provede kabelem (min. 5 x 2,5 mm<sup>2</sup>), průchodkou ve dně, na hlavní svorkovnici.
- Přívod vody se napojí přes uzavírací ventil (není součástí dodávky) na vnější závit G 1/2“, vyvedený ze dna pánve (max. tlak 600 kPa).
- Pod výtokové hrdlo varné nádoby doporučujeme instalovat odpadní gulu.
- Není signalizováno vypnutí tepelné pojistky.

## **Upozornění:**

Porucha, která vznikne díky nesprávné montáži spotřebiče, ruší platnost záruky.

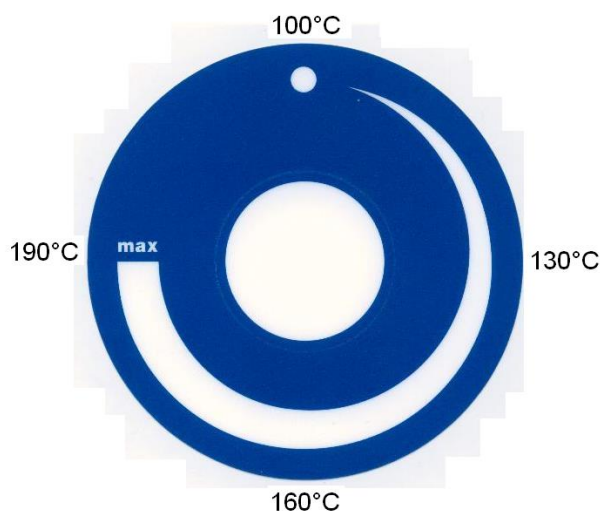
---

INSTALAČNÍ SCHEMA**Obsluha:**

Před prvním zapnutím je nutné varnou nádobu vymýt horkou vodou s běžnými mycími prostředky, vypláchnout a vysušit suchou utěrkou.

Po naplnění varné nádoby (max. hladina náplně vyznačena na zadní stěně nádoby) se zapne spínač do polohy „I“ - svítí zelená signálka. Následným nastavením termostatu na požadovanou teplotu se zapne topení nádoby - svítí oranžová signálka. Po dosažení nastavené teploty oranžová signálka zhasne (topení vypnuto) - zelená signálka svítí trvale až do vypnutí spínače do polohy „O“.

## Nastavení termostatu (teplota ° C)



Zobrazené hodnoty teplot jsou orientační. Rozmezí teplot, které lze nastavit je od 100°C do 190°C.

Varná nádoba se sklápí ručně otáčením kola doleva, sklápění je samobrzdicí - nádoba drží v každé poloze. Do pracovní polohy se nádoba vrátí otáčením kola doprava.

⇒ Sklápět možno jen s otevřeným víkem nádoby a vypnutým topením.

### **POZOR!**

*Pánev smí být používána pouze pod dohledem obsluhy. Nezapínat bez náplně varné nádoby. Otevírání víka varné nádoby věnovat zvýšenou opatrnost z důvodu možnosti opaření unikající parou při rychlém otevření víka nádoby.*

*Při sklápění pánve je nutno rovněž věnovat zvýšenou pozornost, neboť hrozí opaření od vytékajícího oleje.*

## Čištění a údržba:

- Čištění a údržbu provádět vždy jen na vypnuté pánvi, není-li stanoveno ošetřovacími prostředky jinak.
- Je zakázáno čistit pánev tryskající vodou nebo vysokotlakým čisticím přístrojem.
- Na čištění se nesmí používat prostředky poškozující kov (produkty obsahující písek, smírek, drátěné kartáče apod.
- Varná nádoba se čistí ihned po vyprázdnění, aby nedocházelo k nasychání zbytků potravin na stěnách nádoby - teplou vodou s běžným mycím prostředkem a kartáčem nebo stěrkou (nesmí být kovové) - následně vypláchnout čistou vodou.

- Připálené zbytky potravin a tmavé skvrny možno odstranit nastříkáním silného speciálního čisticího prostředku na trouby, grily, smažicí pánve, fritézy, grilovací desky (nestříkat na horkou nádobu) - po několikaminutovém působení se prostředek důkladně omyje a nádoba se vypláchne čistou vodou a vysuší. Prostředek potlačuje pachy a dezinfikuje čištěné plochy.
- Vnější části pánve se čistí suchou utěrkou a běžnými čisticími prostředky.
- Před každým pečením a smažením nutno nastříkat na přehřátou plochu emulzi proti nalepování a připalování, která vyhlazuje povrch a uzavírá póry. Při ošetření povrchu odmašťovadlem je nutno plochu důkladně omýt a následně nanést emulzi proti nalepování a připalování.

## **Příslušenství:**

- 1 návod pro obsluhu
- 1 kompletní seznam náhradních dílů

## **Servis:**

Uvedení do provozu a záruční opravy nutno dohodnout s prodejcem.

## **Likvidace:**

Prodejce zajišťuje po skončení životnosti spotřebiče jeho oddělený sběr.

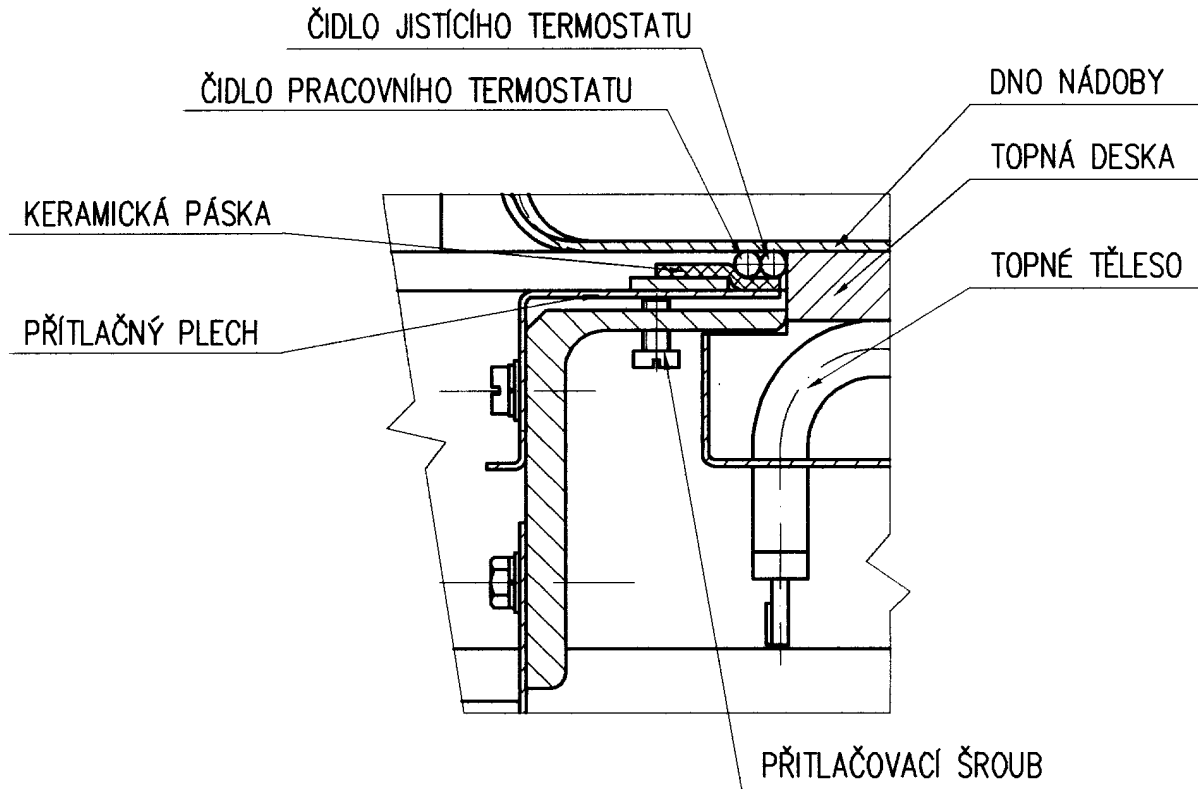
## **Skladování:**

Nenechávejte spotřebič vystavený povětrnostním vlivům a pokud máte v úmyslu výrobek dlouhodobě skladovat, zajistěte konzervaci všech součástí, které mohou podléhat oxidaci. Uskladnění musí probíhat v suchém prostředí, kdy se teplota pohybuje v rozmezích 0°C až 50°C.

Relativní vlhkost: 20 až 80 %, nekondenzující.

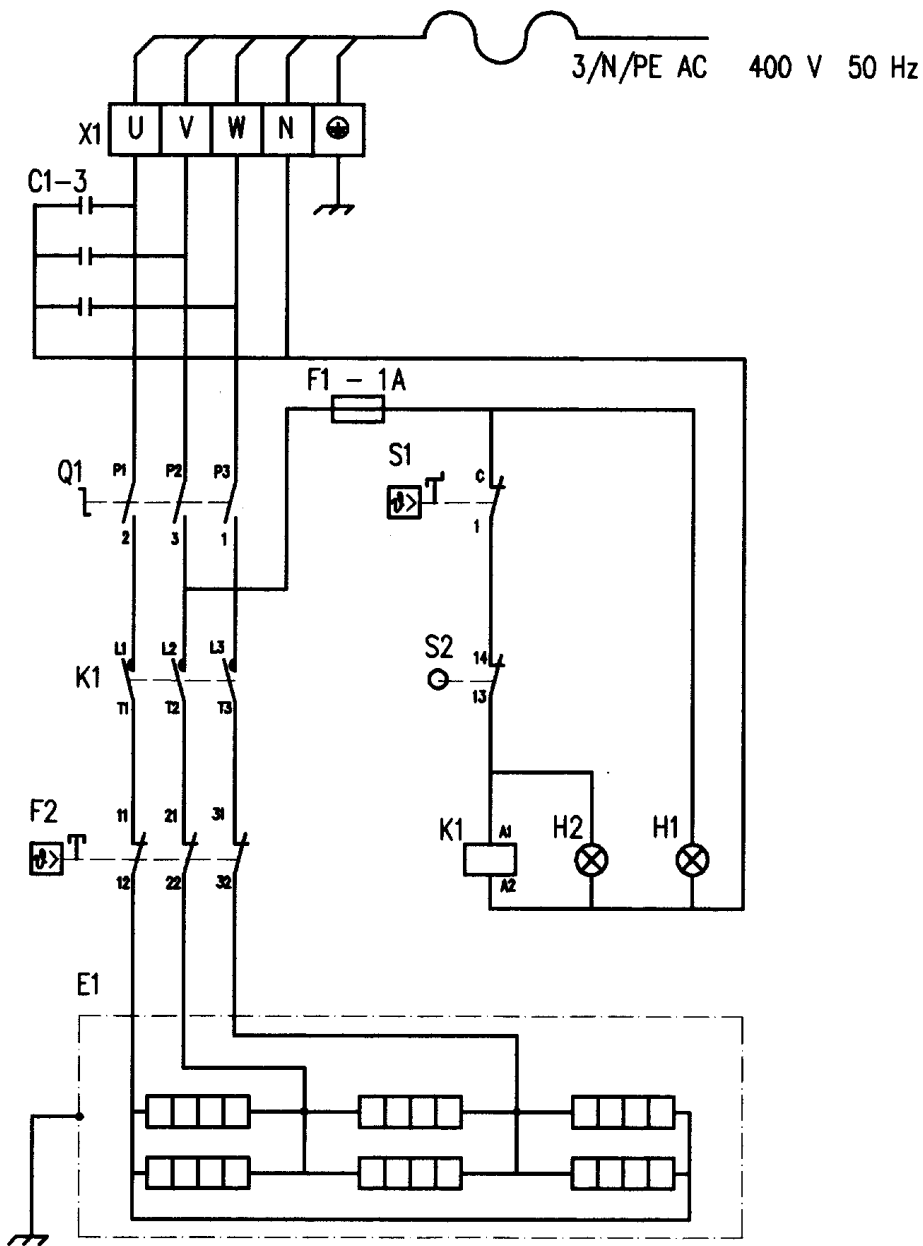
*Technický rozvoj předpokládá případné konstrukční změny, proto nejnovější vyhotovení výrobku nemusí přesně souhlasit s vyobrazením a popisem v návodu.*

## POŘADÍ UMÍSTĚNÍ ČIDEL TERMOSTATŮ

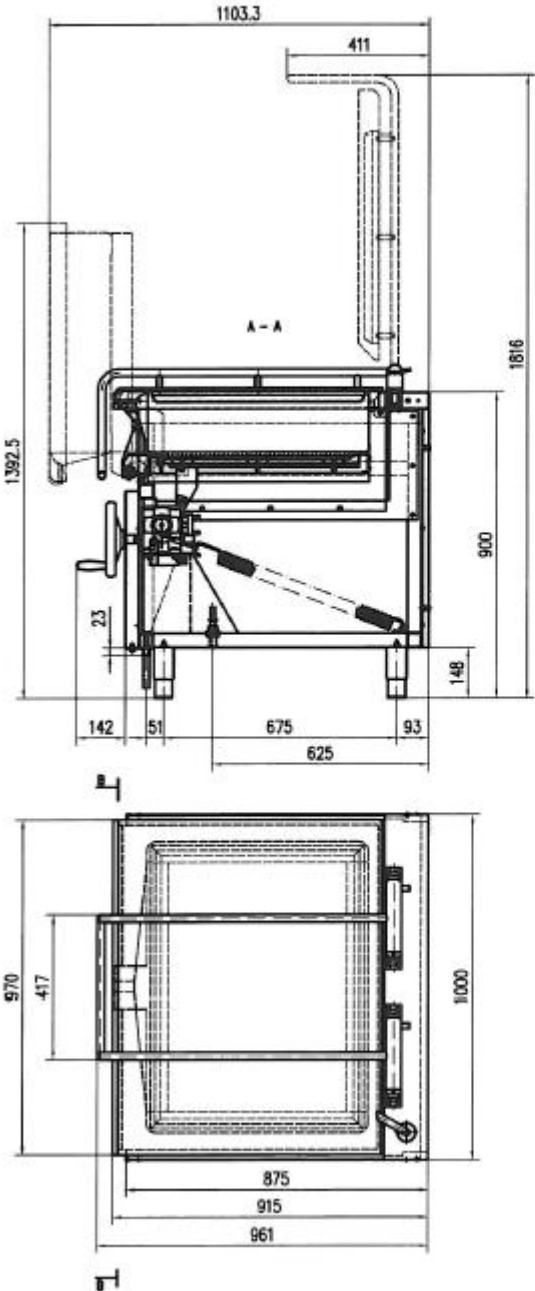




## SCHEMA ZAPOJENÍ ELEKTRICKÉ PÁNVE E-TBP 80/900

LEGENDA

- C1-3 - ODRUŠOVACÍ KONDENZÁTORY
- E1 - TOPNÁ TĚLESA
- F1 - POJISTKA OVLÁDACÍHO OBVODU
- F2 - JISTIČI TERMOSTAT
- H1 - SIGNÁLKA ZAPNUTÉHO STAVU
- H2 - SIGNÁLKA TOPENÍ
- K1 - STYKAČ
- Q1 - VYPÍNAČ
- S1 - PRACOVNÍ TERMOSTAT
- S2 - KONCOVÝ SPÍNAČ
- X1 - HLAVNÍ SVORKOVNICE



E-TBP-80/900

